

Жилищное строительство Гуанчжоу колониального периода

М.А. Гранстрем, Е Гоюн

*Санкт-Петербургский архитектурно-строительный университет,
Санкт-Петербург*

Аннотация: С 1840 по 1949 гг. в Китае длился колониальный период, когда экономика и культура традиционного Китая претерпели значительные изменения. Влияние европейской культуры очень сильно отразилось на архитектуре города, главным образом на типологии, объемно-пространственных решениях и стилистике общественных зданий. Как и архитектура общественных зданий, объемно-пространственные решения жилых домов в Гуанчжоу также претерпели изменения. Главным образом, они коснулись объемно-пространственных и стилистических решений. В этот период в Гуанчжоу появился новый тип жилого дома - чилоу (Qilou); этот тип здания явился примером сочетания традиционной китайской и западной архитектуры. Цель данной статьи - проанализировать типы жилых зданий, возведенных в Гуанчжоу в колониальный период и определить их специфические черты.

Ключевые слова: Гуанчжоу, колониальный период, европейские тенденции, традиционная китайская архитектура, объемно-пространственные решения, жилищное строительство

После опиумной войны 1840 года в Гуанчжоу появилось множество иностранцев, прибывших в Китай по торговым и миссионерским каналам [1]. На трансформацию пространственных решений жилых зданий в Гуанчжоу существенно повлияли тенденции европейской архитектуры, привнесенные в Китай как иностранными строителями и архитекторами, так и китайскими архитекторами, вернувшимися на родину после обучения за границей. Большинство архитекторов, вернувшихся в Китай, считали обязательным проектировать в европейских традициях и перенимать классические принципы проектирования жилых домов [2]. Некоторые из них впоследствии обогащали свои проекты, разработанные в европейских формах, элементами китайского народного жилища, что придавало архитектуре новое звучание [3]. Европейские заказчики, появившиеся в Гуанчжоу после 1840 года, для строительства собственных резиденций хотели видеть объемно-пространственные решения, к которым они привыкли на родине. В первой трети XIX века жилые кварталы Гуанчжоу интенсивно застраивались, земельные участки активно продавались и сдавались в аренду, а застройка

обогащалась новыми типами зданий, что придало индивидуальность среде различных районов города.

В рамках исследования использовались следующие методы:

- комплексные натурные обследования, фотофиксация и ландшафтно-визуальный анализ застройки Гуанчжоу, возведенной в колониальный период;

- историко-градостроительный анализ литературных, картографических и иконографических источников;

- изучение архивных и проектных материалов, анализ творчества китайских архитекторов конца XIX – начала XX вв., прошедших обучение в странах Европы и в США, анализ творческих методов европейских архитекторов, прибывших в Гуанчжоу в колониальный период.

Сигуань — территория древнего города в районе Ливан, находящаяся к западу от исторического города-крепости. На его южном берегу располагался торговый анклав «Тринадцать фабрик». В настоящее время район Сигуань по-прежнему отличается самобытной культурой и специфическими объемно-планировочными характеристиками архитектурной среды (рис. 1).



Рис. 1. – Фрагмент генерального плана района Ливан в Гуанчжоу с показом дома Сигуань. Автор иллюстрации Е Гоюн.

Резиденции Сигуань (кит. 四方院; пиньинь: Сигуан Дау) – один из основных типов жилых зданий, возведенных успешными бизнесменами на западе Гуанчжоу. План особняка развивается в глубину участка, он симметричен относительно центральной оси, по которой располагаются главный зал и патио. Слева и справа от оси проходят два симметричных коридора, на которые «нанизаны» помещения - фойе, чайная комната, главный зал, комната старейшин, столовая и дальняя комната (рис. 2). Большинство домов в Сигуане были выполнены из кирпича, имеют деревянные перекрытия и деревянную конструкцию кровли [4].



Рис. 2. – Поэтажные планы резиденции Сигуань, лицевой фасад и разрез резиденции Сигуань [5].

В начале колониального периода, в связи с бурным развитием промышленности и торговли, население Гуанчжоу быстро росло, а городские земли находились в дефиците. Участки, приобретаемые для строительства, имели форму вытянутого прямоугольника, на улицу выходила короткая часть участка. В этой ситуации возникли коммерческие и жилые дома Чжутун, одна из традиционных форм проживания в Гуанчжоу, распространенная в колониальный период. Но, по своей сути, это не обычные жилые дома, а дома, в которых жилая функция совмещена с торговой, дома-магазины. В соответствии с формой участка они имеют очень узкий лицевой фасад и значительную глубину. Это пример малоэтажной застройки высокой плотности, подходящей для южного климата, экономного использования земли и тесных соседских отношений. В плане такие дома гораздо уже, чем дома Сигуань. Соотношение его ширины к глубине варьируется от 1:4 до 1:8. Функционально дом разделен на три части (рис. 3). Передняя часть дома — входная зона и вестибюль, средняя часть представляет собой высокий зал с комнатами за ним, дальняя часть — спальня, кухня и санузел. Три зоны разделяются патио и коридорами. Чем протяженнее пятно застройки, тем больше размер внутренних двориков. Для строительства основания стен использовался камень, стены возводились из кирпича, а перегородки, перекрытия и стропильная система – из дерева; крыша обычно покрывалась черепицей.

Дома Чжутун по своей планировке напоминают бамбуковый стебель, что отражено в их китайском названии. На верхнем этаже такого дома обычно имеется выходящий на улицу балкон. Здания производят впечатление одноэтажных, но высота этажа может достигать 4,5 метров, поэтому часто они имеют антресоли и лестницу. Традиционно в таких домах окна не выходят на фасады, таким образом, здание оказывается со стороны улицы

полностью закрытым, что является оптимальным для жаркого и влажного климата Гуанчжоу.

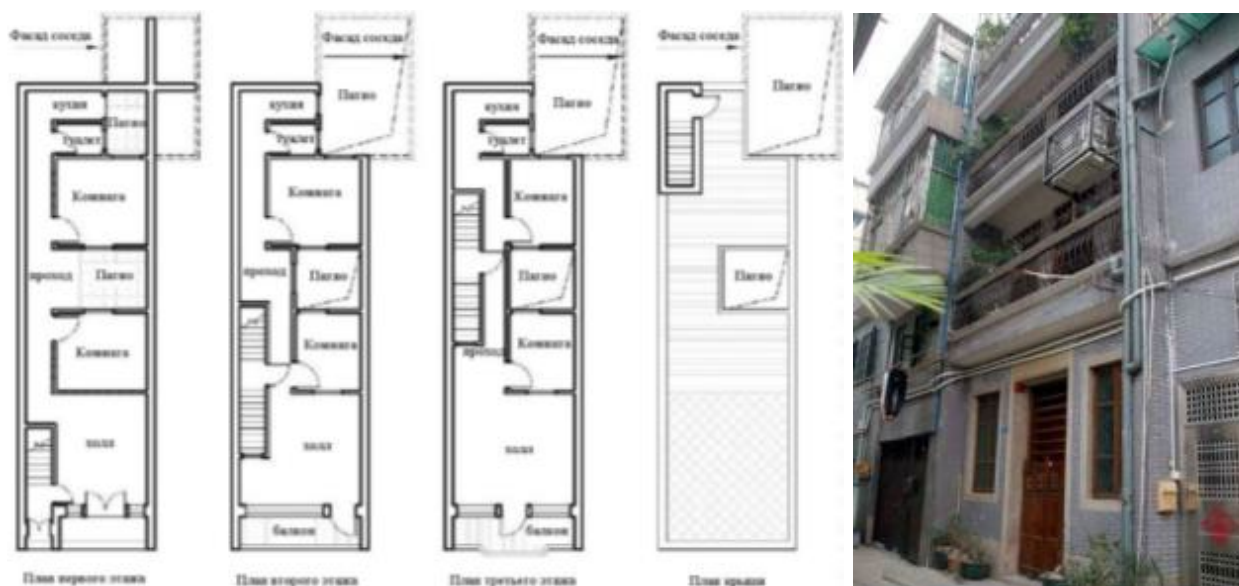


Рис. 3. – Поэтажные планы традиционного дома Чжутун (1910 —1930-е гг.) и лицевой фасад дома [5].



Рис. 4. – Фрагмент генерального плана района Ливан в Гуанчжоу с показом участка дома Сигуань. Автор иллюстрации Е Гоюн.

В концессии Шампиан значительное число жилых зданий было построено после Опиумных войн в конце 19 века. В настоящее время на острове сохранилось 53 здания, представляющих высокую историко-культурную ценность. Типология этих жилых домов различна, они решены в разных архитектурных стилях, от барокко до неоклассики и модернизма [6]. В связи с внедрением передовых технологий и популяризацией бетона, в конце 19 –

начале 20 вв. много объектов в концессии Шамиан выстроено с использованием бетона. Вилла Дуншань представляет собой типичный образец жилой постройки, сочетающей в себе европейские и американские традиции с приемами, характерными для архитектуры Гуанчжоу [6]. Такие особняки имеют достаточно большую площадь, имеют дисимметричную композицию фасада и трансформируемую планировку. Обычно они двух- или трехэтажные, часто имеют курдонёр и внутренний двор (рис. 5, 6).

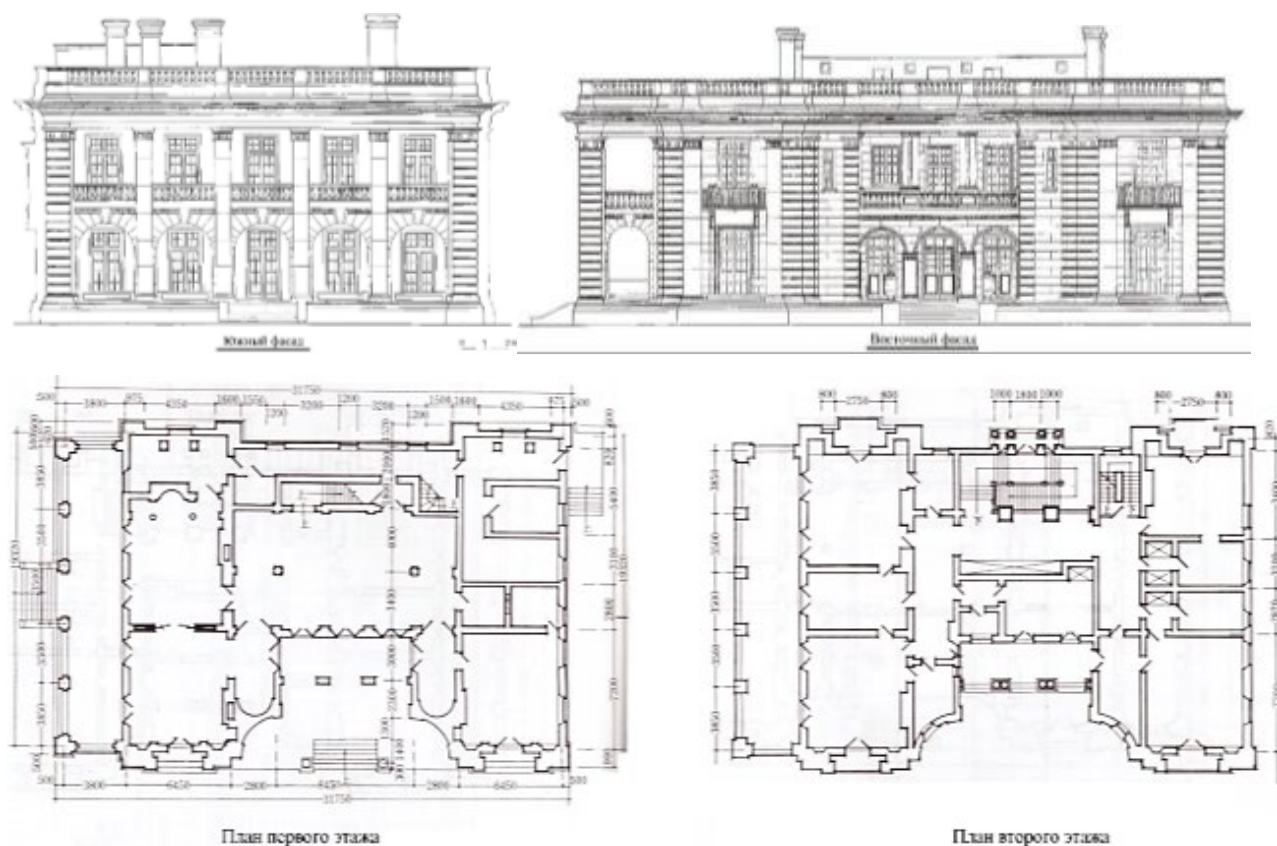


Рис. 5. – Фасад и план жилого дома в концессии Шамиан «Британская квартира», 1910-е гг. [5].

Различные решения крыш в особняках концессии Шамиан - пример сочетания приемов традиционной китайской архитектуры с европейскими тенденциями [7] (наряду с плоскими крышами некоторые европейские особняки имеют крышу, характерную для китайской народной архитектуры).



Рис. 6. – План и фасад виллы Дуншань, 1910-1930-е гг. [5]. Фрагмент генерального плана района Юэсю в Гуанчжоу с пятном застройки виллы Дуншань. Автор иллюстрации Е Гоюн.

Одним из самобытных типов жилых зданий в Гуанчжоу является дома чилоу (Qilou), появившийся на рубеже 20 века. Дом чилоу также, как и дом Джутун, имеет структуру бамбукового стебля, на лицевых фасадах чилоу в первых этажах располагаются аркады [8], образующие променады, защищенный от солнца и дождя и облегчающий покупателям входы в магазины (рис. 7). В начале 20 века это был очень популярный в Гуанчжоу тип застройки [9, 10], достигший своего расцвета к 1930-м годам. На рис. 8 можно увидеть расположение улиц, образованных чилоу, а также вид одной из характерных для Гуанчжоу улиц с аркадами. План дома дает понять, что чилоу образованы на основе традиционного китайского дома, его план характеризуется узкой шириной и значительной глубиной, которая зависит от пятна застройки участка [11].

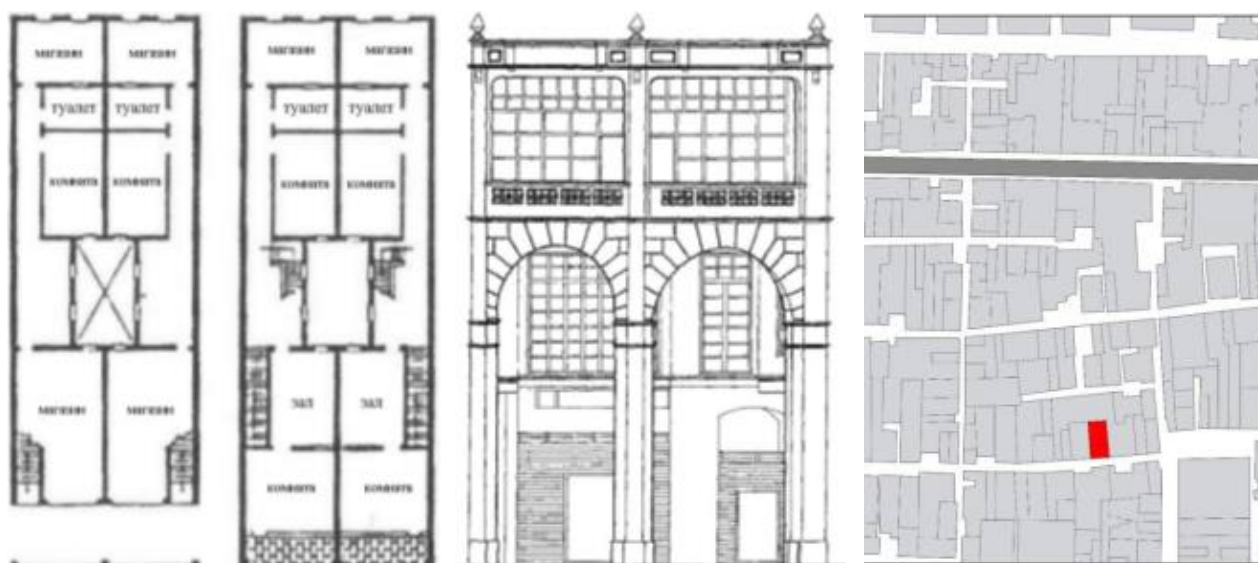


Рис. 7. – Планы и фасад дома чилоу, 1910-е гг. [5]. Фрагмент генерального плана Ливанского района в Гуанчжоу с показом дома чилоу. Автор иллюстрации Е Гоюн.



Рис. 8. – Фрагмент плана Гуанчжоу с показом улиц 1910-1930-х гг., фронт которых был образован зданиями чилоу. Автор иллюстрации Е Гоюн. Фото улицы, образованной аркадами зданий чилоу [5].

Проходя под аркадой, покупатели попадают в магазины, за которыми располагаются жилые помещения, патио и подсобные помещения. В однопролетном доме-чилоу возможны три типа расположения помещений: кухня-патио-зал-спальня; зал-спальня-патио-кухня; зал-жилые помещения (когда кухня располагается вне дома) [12]. Дома чилоу чаще всего соединяются между собой параллельно, по протяженным наружным стенам,

тогда два отсека имеют общий внутренний дворик [13], что позволяет не только лучше решить проблему освещения и вентиляции, но и получить большую жилую и коммерческую площадь.

Выводы

Композиционные решения фасадов и стилистические приемы, в которых возводились в колониальный период жилые здания в Гуанчжоу, несут ярко выраженные черты европейской архитектуры [14]. Несмотря на это, по своим планировочным характеристикам и по функциональному зонированию жилые объекты возводились по образу народного китайского жилища. Резиденции Сигуань и особняки концессии Шамян являются типичными примерами архитектуры колониального периода, в планировках которых наиболее явно проявляются черты традиционного китайского дома, хотя фасады вилл часто выполнялись в стилистике неоренессанса. Дома чилоу, образующие своими галереями пешеходные улицы, не только имеют европейский характер, но и являются примером передовых тенденций, в частности, многие из них выполнены в стилистике ар-деко. Но при обследовании их планировочной структуры было обнаружено, что структура чилоу представляет собой тиражирование планировки традиционного дома Чжунун («бамбукового стебля»), то есть на планировочном уровне дом чилоу трансформировался из народного жилища, а тогда как объемно-пространственная здания была заимствована у западной архитектуры.

Литература

1. Е. Гоюн, Гранстрем М.А. Прогрессивные тенденции в архитектуре Гуанчжоу колониального периода — с 1840 по 1940 гг. // Системные технологии. 2024. №1 (50). С. 138 — 145.
2. Шевченко М. Ю. История Архитектуры и градостроительства Китая. М.: Архитектура-С, 2019. 477 с.

3. Zhu Xiao Dan. Guangzhou Building. Guangzhou. Guangdong Province Map Publishing House. 2000. 250 с.
 4. Wu Yu Jiang. Mo Xu Bian. Mo Bozhi Architectural Creation Practice and Philosophy. China Building Industry Press. 2014. 352 с.
 5. Sun Ming Hua, Shao Song. Lingnan Modern Architecture (1949). China. South China University of Technology Press. 2013. 200 с.
 6. Pan An. Inspection of traditional houses in Guangzhou city // Central China Architecture. 1996. № 4. С. 104 — 107.
 7. Се Яцюань, Ван Лунг, Хуан Мэнмэн. Влияние европейской архитектуры на архитектурный дизайн в Китае в свете исторического анализа архитектурного зодчества // Инновации и инвестиции. 2022. № 6. С.149 – 153.
 8. Ming Ho Li, Yi Yu, Hongni Wei, Ting On Chan. Classification of the qilou (arcade building) using a robust image processing framework based on the Faster R-CNN with ResNet50 // Journal of Asian Architecture and Building Engineering. 2024. № 23. С. 595-612
 9. Chen Daiguang. The History of the Guangzhou Development. Guangzhou: Jinan University Press, 1997. С. 325-328.
 10. Gao Haipeng. Arcade-house and arcade-house street in Guangzhou – The research of history and development and conservation. Xi'an. Xi'an University of Architecture and Technology. 2003. 100 с.
 11. Lin Chong. Analysis of the historical origin of arcade buildings in Guangdong // Building Science. № 6. С. 87— 90.
 12. Ван Яцзин, Калинина Н. С. Применение BIM технологии в проектировании «зеленых» зданий // Системные технологии. 2023. № 1 (46). С. 198–207.
 13. Е Гоюн. Специфика формирования архитектурной среды города Пиньяо // Перспективы науки. 2022. №3(150). С. 216 — 220.
-

14. Е Гойун, Гранстрем М.А. Формирование планировочной структуры Гуанчжоу // Экономика строительства. 2023. №4. С. 154 — 156.

References

1. E Goyun, Granstrem M.A. Sistemny`e texnologii. 2024. №1 (50). pp. 138 — 145.
2. Shevchenko M. Yu. Istoriya Arxitektury` i gradostroitel`stva Kitaya [History of Architecture and Urban Planning of China]. Moskva, 2019. 477 p.
3. Zhu Xiao Dan. Guangzhou Building. Guangzhou. Guangdong Province Map Publishing House. 2000. 250 p.
4. Wu Yu Jiang. Mo Xu Bian. China Building Industry Press. 2014. 352 p.
5. Sun Ming Hua, Shao Song. Lingnan Modern Architecture (1949). 2013. 200 p.
6. Pan An. Central China Architecture. 1996. № 4. pp. 104 — 107.
7. Se Yaczyuan`, Van Lung, Xuan Me`nme`n. Innovacii i investicii. 2022. № 6. pp.149 – 153.
8. Ming Ho Li, Yi Yu, Hongni Wei, Ting On Chan. Journal of Asian Architecture and Building Engineering. 2024. № 23. pp. 595-612
9. Chen Daiguang. The History of the Guangzhou Development. Guangzhou: Jinan University Press, 1997. pp. 325-328.
10. Gao Haipeng. Arcade-house and arcade-house street in Guangzhou – The research of history and development and conservation. Xi'an. Xi'an University of Architecture and Technology. 2003. 100 p.
11. Lin Chong. Building Science. № 6. pp. 87— 90.
12. Van Yaczzin, Kalinina N. S. Sistemny`e texnologii. 2023. № 1 (46). pp. 198–207.
13. E Goyun. Perspektivy` nauki. 2022. №3(150). pp. 216 — 220.
14. E Goyun, Granstrem M.A. E`konomika stroitel`stva. 2023. №4. pp. 154 — 156.

Дата поступления: 15.12.2024

Дата публикации: 2.02.2025